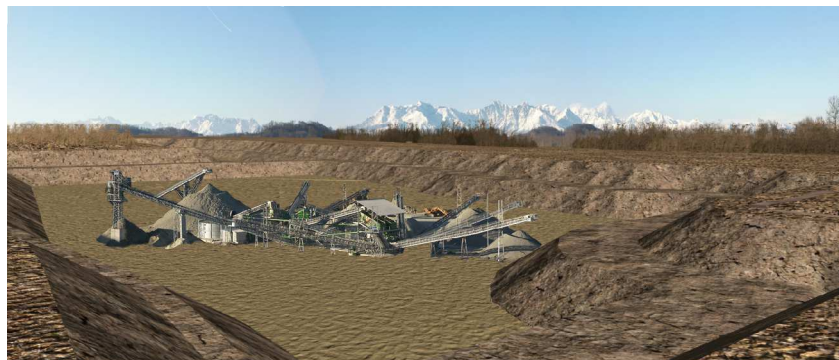


**COMUNE DI CAVAGLIA'****CAVA "EX VIABIT S.P.A." - IN LOCALITA' VALLEDORA**

Autorizzata con Determinazione della Provincia di Biella - Settore Tutela Ambientale - n°4021 del 04.12.2007 e  
con Determinazione di Proroga - Provincia di Biella - n°1273 28/11/2017



AMPLIAMENTO E COMPLETAMENTO DEL PROGETTO DI COLTIVAZIONE E RECUPERO AMBIENTALE

L.R. 14 dicembre 1998 n° 40 s.m.i. - L.R. 23/2016

**VARIANTE URBANISTICA SEMPLIFICATA**

Art. 17Bis Comma 15Bis L.R. 3/13 e L.R. 56/77 e s.m.i.

ELAB.: **UC**

## Relazione geologico-tecnica ed indagini geomorfologiche

COMMITTENTE:



**GREEN CAVE** s.r.l.

A SOCIO UNICO  
Sede Legale e Amministrativa:  
35129 Padova (PD) - Via Prima Strada, 35/C  
Tel. 049 76.27.501 - Email: [cs@gruppocandeo.it](mailto:cs@gruppocandeo.it)  
PEC: [greenecave@legalmail.it](mailto:greenecave@legalmail.it)  
Cap.Soc. € 90.000 i.v. - Reg.Impr. PD-323168  
CF e P.IVA 03615790288

Sedi operative:  
**Cava e recupero inerti**  
13048 Santhià (VC) - loc. Cascina La Mandria  
Tel. 0161 93.99.53 - Email: [greenecave@gruppocandeo.it](mailto:greenecave@gruppocandeo.it)  
**Cava inerti**  
13881 Cavaglia (BI) - loc. Valledora  
Tel. 345 145.0660 - Email: [greenecave@gruppocandeo.it](mailto:greenecave@gruppocandeo.it)



PROGETTISTI:

**Studio associato di Ingegneria e Geologia**  
Dott. Geologo Elio Vanoni  
Dott. Ing. Massimiliano Vanoni  
Dott.ssa Roberta Mandelli  
Geom. Daniele Berretta



Caresanablot (VC), Via S. Cecilia, 1 - Tel 0161/232925  
e-mail [info@geotecnologie.com](mailto:info@geotecnologie.com) [www.geotecnologie.com](http://www.geotecnologie.com)

PROGETTISTI:

**Ing. Fabrizio Ruffino**

-P.zza Vittorio Veneto 22 SANTHIA'(Ve)  
-tel. 0161931784/3395781632/fax.0161990150

PROGETTISTI:

**Dr. Agr. Giulio Monti**

-Vicolo Pizzo 1  
-13866 Viverone

Stesura : **Aprile 2023**

Revisione 1 :

## INDICE

1. <i>PREMESSA</i>	2
2. <i>Carta di Sintesi – PRGC Vigente e Variante definitiva</i>	2
3. <i>Compatibilità con il PRGC e le NTAG</i>	3

## 1. PREMESSA

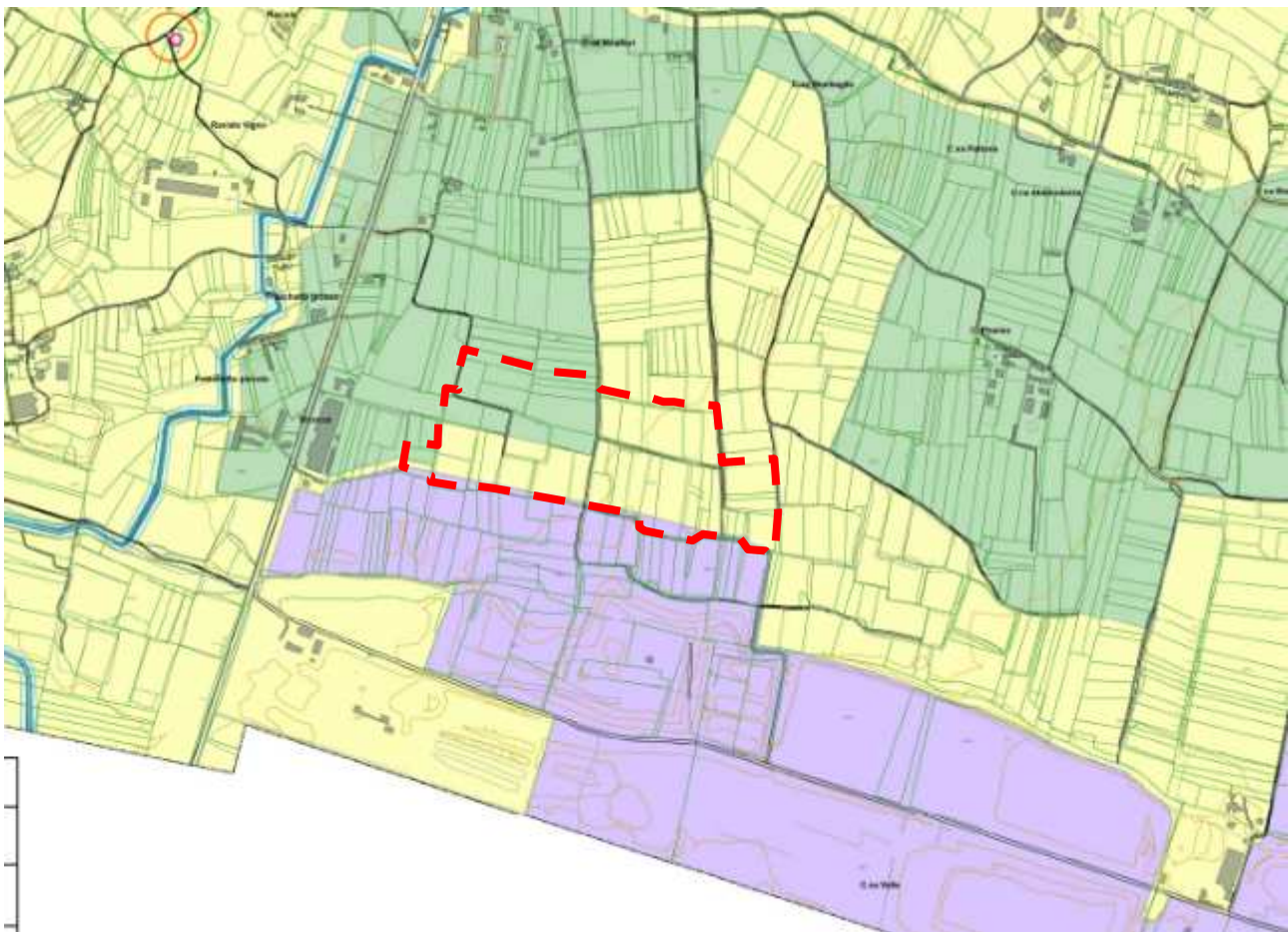
La presente relazione analizza gli aspetti geologici, idrogeologici e geotecnici relativi alla variante contestuale al progetto di Ampliamento della coltivazione di cava di inerti della società GREENCAVE Srl in loc. Valledora del Comune di Cavaglià (BI).

L'analisi completa di tutte le tematiche geologico-tecniche inerenti all'area di progetto e variante contestuale è sviluppata in modo completo nell'Elab. B e pertanto ad essa si rimanda per ogni dettaglio in merito.


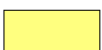
In questa sede si analizzerà esclusivamente la compatibilità dell'area con il PRGC vigente e di variante generale di Cavaglià (BI) nella relativa componente geologico-tecnica.

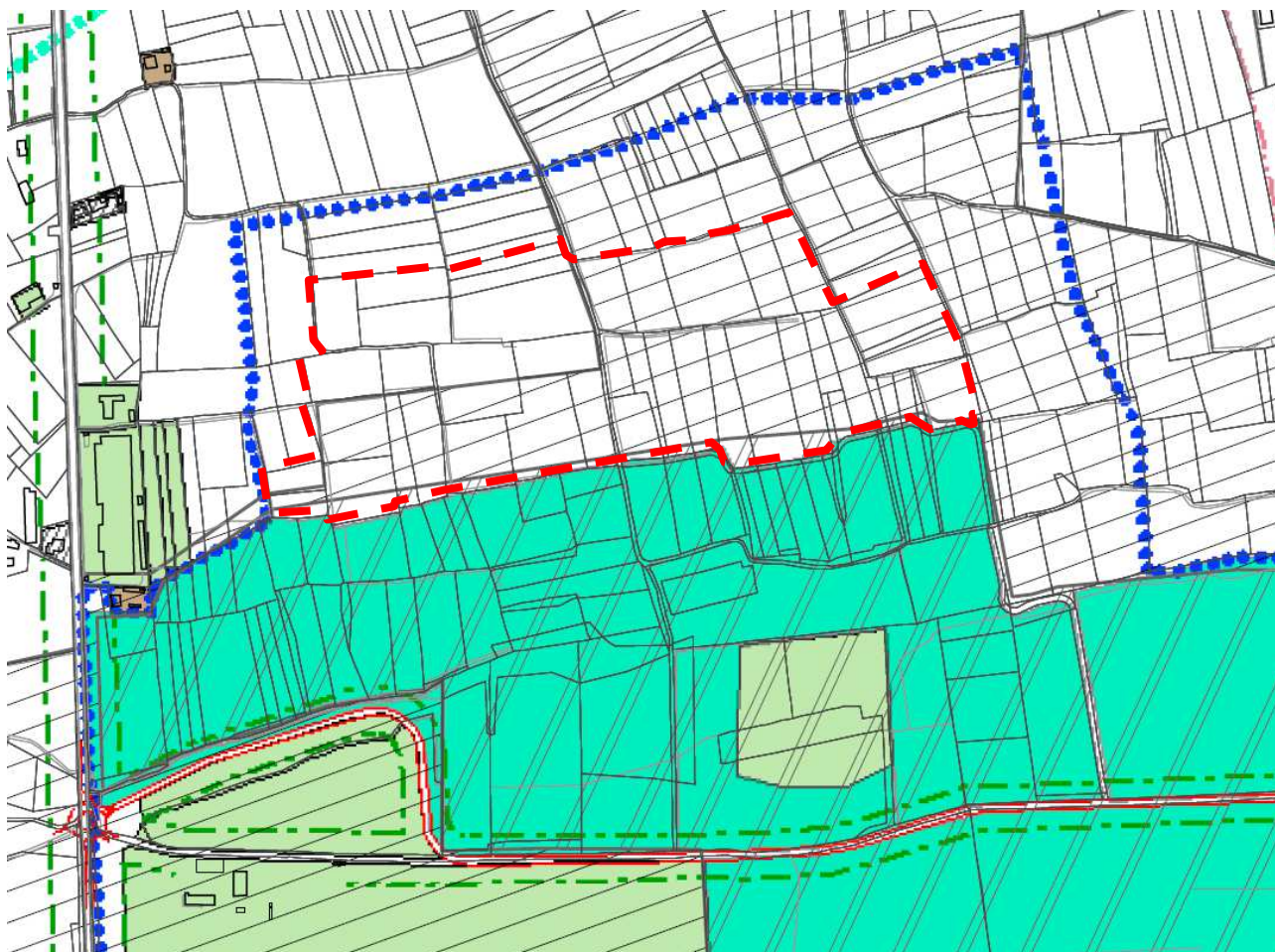
## 2. Carta di Sintesi – PRGC Vigente e Variante definitiva

La Carta di Sintesi del PRGC (Tav. G8 Ovest Sintesi) prevede che la zona in oggetto ricada in parte in **classe I** e parzialmente in **classe II**.



Stralcio Tav.G8 Carta della pericolosità geomorfologica e dell'idoneità all'utilizzo urbanistico – VARIANTE GENERALE – PROGETTO DEFINITIVO

CLASSE		PERICOLOSITÀ GEOMORFOLOGICA E IDONEITÀ ALL'UTILIZZO URBANISTICO
	1	Porzioni di territorio in cui le condizioni di pericolosità geomorfologica sono tali da non porre limitazioni alle scelte urbanistiche.
	2	Porzioni di territorio in cui le condizioni di moderata pericolosità geomorfologica possono essere agevolmente superate attraverso l'adozione di accorgimenti tecnici esplicitati a livello di norme di attuazione ispirate alle NTC 2018 e realizzabili nell'ambito del singolo lotto edificatorio e dell'intorno significativo circostante.



Stralcio tav.P03.1 Destinazioni d'uso del territorio - VARIANTE

	Classe 1
	Classe 2
	Classe 3a3

### 3. Compatibilità con il PRGC e le NTAG

Le NTA della Classe I sono le seguenti.

*Classe I: Bassa pericolosità geomorfologica contraddistingue le porzioni di territorio ove le **condizioni di pericolosità geomorfologica sono tali da non porre limitazioni alle scelte urbanistiche**. Fanno parte della classe 1 le aree pianeggianti o moderatamente acclivi, caratterizzate da buone condizioni di stabilità, non soggette a dinamica idrica, con livello piezometrico della falda freatica a profondità tale da non interferire con gli edifici e con terreni contraddistinti da buoni requisiti geotecnici. L'edificazione è in genere attuabile con normali tecniche costruttive. Gli interventi sono di norma consentiti nel rispetto delle prescrizioni del D.M. 17.01.2018 "Norme tecniche delle costruzioni".*

*L'appartenenza alla classe 1 non esime comunque il progettista da tutte le verifiche necessarie ad evidenziare eventuali pericolosità alla scala locale, adottando, se necessario, le soluzioni tecniche atte a superare le limitazioni*

Le NTA della Classe II sono le seguenti.

**Classe 2:** Porzioni di territorio nelle quali le **condizioni di moderata pericolosità geomorfologica possono essere agevolmente superate attraverso l'adozione di accorgimenti tecnici** esplicitati a livello di norme di attuazione ispirate alle NTC 2018 e realizzabili a livello di progetto esecutivo esclusivamente nell'ambito del singolo lotto edificatorio o dell'intorno significativo circostante.

*Le condizioni di pericolosità geomorfologica possono essere superate attraverso l'adozione di accorgimenti tecnici, realizzabili esclusivamente nell'ambito del singolo lotto edificatorio o dell'intorno significativo circostante. Tali interventi non devono in alcun modo incidere negativamente sulle aree vicine.*

*Le modificazioni del suolo comportanti scavi e riporti e gli interventi edificatori sono subordinati all'esecuzione di indagini geologiche e geotecniche contenute all'interno di apposita relazione geologica.*

In sostanza la classe I e la Classe di cui alla CPGR 7LAP/96 e NTE 12/99 prevede **la piena compatibilità delle opere civili con il PAI ed il PRGC in assenza di dissesti di qualsiasi genere e comunque superabili attraverso l'adozione di accorgimenti tecnici.**

Le porzioni di cava esistenti sono ascritte genericamente alla classe IIIA3 in quanto contraddistinte da versanti di scavo.

L'analisi di cui al DM NTC 2018 è svolta nell'Elab.B.