

IMPIANTO IDROELETTRICO DI CAMPIGLIA CERVO

Oggetto:

DOMANDA DI VARIANTE IN SANATORIA

Regione Piemonte – Provincia di Biella – Comune di Campiglia Cervo

Documentazione di progetto:

**RELAZIONE DI RISCONTRO ALLE PRESCRIZIONI
DALLA N.11 ALLA N.35
DELLA DETERMINAZIONE DI AU**

Elaborato:

PRE.11-35

EMISSIONE	PRESENTAZIONE		REVISIONE 1		REVISIONE 2	
COMMESSA	Campiglia_INT					
	Data.	Sigla	Data	Sigla	Data	Sigla
Redazione	Marzo 2024	TC				
Verifica	Marzo 2024	AM				
Controllo	Marzo 2024	SG				

Timbro e firma dei professionisti

OVADAPROGETTI s.a.s.

ing. SERGIO COLOMBO
VIA VITTORIO VENETO 11 - 15076 OVADA (ALESSANDRIA)
tel/fax +39-0143-81293 - email sergio.colombo@ovadaprogetti.it



SIPEA srl

SOMMARIO

1	PREMESSA	3
2	PRESCRIZIONI	4
2.1	N.11 - INTERFERENZE CON VIABILITA' PROVINCIALE	4
2.2	N.12 - INTERFERENZE CON VIABILITA' PROVINCIALE	4
2.3	N.13 - INTERFERENZE CON VIABILITA' PROVINCIALE	5
2.4	N.14 - INTERFERENZE CON VIABILITA' PROVINCIALE	5
2.5	N.15 - INTERFERENZE CON VIABILITA' PROVINCIALE	6
2.6	N.16 - INTERFERENZE CON VIABILITA' PROVINCIALE	6
2.7	N.17 - INTERFERENZE CON VIABILITA' PROVINCIALE	6
2.8	N.18 - INTERFERENZE CON VIABILITA' PROVINCIALE	7
2.9	N.19 - INTERFERENZE CON VIABILITA' PROVINCIALE	8
2.10	20. INTERFERENZE CON VIABILITA' PROVINCIALE	8
2.11	N.22 - INTERFERENZE CON VIABILITA' PROVINCIALE	9
2.12	N.23 - INTERFERENZE CON VIABILITA' PROVINCIALE	10
2.13	N.24 - INTERFERENZE CON VIABILITA' PROVINCIALE	10
2.14	N.25 - INTERFERENZE CON VIABILITA' PROVINCIALE	10
2.15	N.26 - INTERFERENZE CON VIABILITA' PROVINCIALE	10
2.16	N.27 - INTERFERENZE CON VIABILITA' PROVINCIALE	11
2.17	N.28 - INTERFERENZE CON VIABILITA' PROVINCIALE	11
2.18	N.29 - INTERFERENZE CON VIABILITA' PROVINCIALE	12
2.19	N.30 - INTERFERENZE CON VIABILITA' PROVINCIALE	12
2.20	N.31 - INTERFERENZE CON VIABILITA' PROVINCIALE	12
2.21	N.32 - INTERFERENZE CON VIABILITA' PROVINCIALE	13
2.22	N.33 - INTERFERENZE CON VIABILITA' PROVINCIALE	13
2.23	N.34 - INTERFERENZE CON VIABILITA' PROVINCIALE	13
2.24	N.35 - INTERFERENZE CON VIABILITA' PROVINCIALE	14

1 PREMESSA

Secondo quanto indicato dalla ditta incaricata alla realizzazione dell'impianto idroelettrico, l'inizio lavori di manomissione del suolo pubblico delle strade Provinciali Panoramica Zegna e Fodovalle del Cervo è il 22 novembre 2021 mentre la a fine dei lavori di manomissione del suolo pubblico è il 21 dicembre 2022. Successivamente nel corso del 2023 sono stati completati i lavori di finitura del manto stradale (tappetino).

2 PRESCRIZIONI

2.1 N.11 - INTERFERENZE CON VIABILITA' PROVINCIALE

Accessi di cantiere:

Tutti gli accessi di cantiere realizzandi dovranno essere mantenuti puliti, privi di detriti e fango (rif.to: art. 15 comma 1 lettera f) D. Lgs. 285/1992). E, nello specifico:

- i. prima di procedere all'apertura di nuovi accessi temporanei di cantiere, ai sensi dell'art. 22 del Codice della Strada D. Lgs. 285/1992 e ss.mm.ii. e relativo Regolamento di Esecuzione D.P.R. 495/1992 e ss.mm.ii., nonché dei Regolamenti Provinciali, il Proponente dovrà predisporre regolare istanza di concessione, intesa ad ottenere il permesso all'apertura degli accessi sopra illustrati, interferenti con la viabilità, sia della S.P. 100 Valle Cervo, che della S.P. 115 Panoramica Zegna;
- ii. la segnaletica provvisoria dovrà essere conforme al Disciplinare Tecnico D.M. 10.07.2002 per il segnalamento temporaneo e le fasi di cantiere dovranno essere articolate in modo tale da garantire il normale esercizio della S.P. 100 "Valle della Cervo" nonché della S.P. 115 "Panoramica Zegna", senza prevederne, di conseguenza, fasi intermedie di chiusura totale delle strade;
- iii. dovrà essere predisposta, segnalazione di pericolo e di divieto in prossimità degli accessi di cantiere, (rif.to: art. 45 comma 10 D.P.R. 16/12/1992 n. 495).

Raffronto:

Prima dell'esecuzione dei lavori non è stata presentata alcuna istanza di concessione per l'apertura degli scavi, si richiede quindi quale sia la procedura in sanatoria da effettuare per ottemperare a tale prescrizione essendo i lavori già realizzati e si dichiara che verranno effettuati i pagamenti delle occupazioni non appena determinata la somma.

2.2 N.12 - INTERFERENZE CON VIABILITA' PROVINCIALE

Attraversamento percorrenze: L'attraversamento della strada provinciale per la posa della condotta forzata dovrà essere effettuato in direzione normale all'asse stradale e dovrà essere interrato alla profondità non minore di ml. 1,00 dal piano viabile bitumato, così come il tratto in percorrenza alla strada provinciale SP 115 Panoramica Zegna (Prescrizione Organo Tecnico Provinciale);

Raffronto:

L'attraversamento realizzato è rappresentato dalla Figura 1 **Errore. L'origine riferimento non è stata trovata.** oltre che nella documentazione fotografica allegata. Come si evince

l'attraversamento non risulta essere stato realizzato in direzione normale all'asse stradale ma è stato effettuato attraversamento diagonale. Nonostante questo, non sono stati rilevati né segnalati problemi particolari con la viabilità durante l'esecuzione dei lavori.



Figura 1: Tracciato attraversamento SP115

2.3 N.13 - INTERFERENZE CON VIABILITA' PROVINCIALE

Accertamenti precedenti l'esecuzione dei lavori: La "SIPEA" S.r.l., prima dell'esecuzione dei lavori, dovrà farsi carico di verificare l'esistenza di eventuali linee o percorrenze di altri Enti erogatori di pubblici servizi e valutare la compatibilità delle opere previste in progetto con le eventuali linee di sottoservizi interferenti, prevedendo idonee soluzioni progettuali atte alla risoluzione delle interferenze stesse (Prescrizione Organo Tecnico Provinciale);

Raffronto:

Prima dell'esecuzione dei lavori è stata verificata l'esistenza di eventuali linee o percorrenze di altri Enti erogatori di pubblici servizi e non è stata rilevata alcuna interferenza.

2.4 N.14 - INTERFERENZE CON VIABILITA' PROVINCIALE

Ripristino pavimentazione: Il ripristino della pavimentazione dovrà essere effettuato in modo tale da garantire la continuità della pavimentazione stradale stessa, evitando il generarsi di cedimenti differenziali tra la pavimentazione di nuova realizzazione e quella esistente, tali da pregiudicare la sicurezza della circolazione veicolare (Prescrizione Organo Tecnico Provinciale);

Raffronto:

Come mostrato nella documentazione riportata in allegato Documentazione Fotografica marzo 2024 (cartella Q16) il ripristino della pavimentazione è stato effettuato in continuità con l'esistente.

2.5 N.15 - INTERFERENZE CON VIABILITA' PROVINCIALE

Ripristino garantito:

La "SIPEA" S.r.l., dovrà garantire il ripristino di:

- scarpate;
- banchine;
- fossi;
- cunette;
- tutte le pertinenze stradali comunque manomesse sia in fase di esecuzione degli interventi, che in fase di ultimazione delle opere (Prescrizione Organo Tecnico Provinciale);

Raffronto:

Come mostrato nella Documentazione Fotografica marzo 2024 (cartella Q16) è stato effettuato il ripristino di tutte le opere interessate dal tracciato della condotta forzata.

2.6 N.16 - INTERFERENZE CON VIABILITA' PROVINCIALE

Ripristino banchine o piano viabile bitumato: Nell'ipotesi in cui si verificassero cedimenti delle banchine o del piano viabile bitumato, dipendenti dai lavori eseguiti, la "SIPEA" S.r.l. dovrà provvedere tempestivamente all'immediato ripristino degli stessi (Prescrizione Organo Tecnico Provinciale);

Raffronto:

Non si sono verificati cedimenti delle banchine o del piano viabile bitumato dipendenti dai lavori eseguiti.

2.7 N.17 - INTERFERENZE CON VIABILITA' PROVINCIALE

Rivestimento muro di sostegno - dettagli esecutivi: Nella progettazione esecutiva la "SIPEA" S.r.l. dovrà prevedere che il rivestimento del muro di sostegno e della condotta forzata in

progetto siano effettuati con l'impiego di pietrame con caratteristiche simili alle opere murarie presenti sul posto (Prescrizione Organo Tecnico Provinciale);

Raffronto:

Come mostrato nella Figura 2 il muro di sostegno inglobante la condotta è stato realizzato in continuità rispetto l'esistente, il tratto superiore invece non è stato rivestito con pietrame locale per mantenere la medesima tipologia di materiale con cui è a contatto.



Figura 2: Tratto di condotta mascherato dal muro ripristinato

2.8 N.18 - INTERFERENZE CON VIABILITA' PROVINCIALE

Rivestimento muro di sostegno - dettagli esecutivi: Tutte le opere che andranno ad occupare temporaneamente o permanentemente il demanio stradale di proprietà dell'Amministrazione Provinciale di Biella, saranno soggette a COSAP (Canone di Occupazione di Spazi ed Aree Pubbliche). In conseguenza a tale premessa, la "SIPEA" S.r.l. dovrà provvedere alla presentazione di regolare istanza corredata da tavole progettuali riportanti le effettive occupazioni permanenti e temporanee nonché la durata dei cantieri al fine del calcolo del canone di occupazione spazi ed aree pubbliche (Prescrizione Organo Tecnico Provinciale);

Raffronto:

In riferimento alla prescrizione n.10 viene di seguito quantificata l'occupazione temporale e definitiva relativa al demanio stradale di proprietà della provincia dell'amministrazione provinciale di Biella.

Demanio stradale	Occupazione Temporanea			Occupazione definitiva		
	Lunghezza [m]	Larghezza [m]	Superficie m ²	Lunghezza [m]	Larghezza [m]	Superficie [m ²]
SP 115	550	2,5	1.375	550	1	550
SP 110	5	2,5	12,5	5	1	5

Tali superfici sono riportati CAM_TAV10_Pres.18_marzo 2024.

2.9 N.19 - INTERFERENZE CON VIABILITA' PROVINCIALE

Versamento oneri istruttori per rilascio concessione: La realizzazione delle opere in progetto è subordinata al rilascio di atto amministrativo di concessione da parte dell'Ente proprietario della strada ed al versamento alla Provincia di Biella da parte del richiedente dell'importo di: € 50,00 da effettuarsi con le seguenti modalità alternative:

- i. versamento sul Conto Corrente Postale n. 13792130
- ii. versamento a mezzo di bonifico bancario (IBAN IT 53 T 06090 2230 000008000553 BIVERBANCA Ufficio Tesoreria Enti di Biella Via Carso, 15 – 13900 Biella;

in entrambi i casi riportando nella causale di versamento o di bonifico la seguente dicitura: "RIMBORSO PER ISTRUTTORIA E SOPRALLUOGO" (Prescrizione Organo Tecnico Provinciale);

Raffronto:

In merito al pagamento di € 50,00 alla Provincia di Biella tale operazione non è stata effettuata. Essa verrà effettuata insieme al pagamento relativo alle occupazioni.

2.10 20. INTERFERENZE CON VIABILITA' PROVINCIALE

Realizzazione scavi – Modalità: Gli scavi interessanti il piano viabile bitumato dovranno essere realizzati con rispetto delle seguenti condizioni:

- I. scavo a cielo aperto di profondità non inferiore a ml 1,00 misurati dalla superficie superiore esterna del tubo al piano viabile bitumato e ml 1,50 per le tubazioni posate in banchina;
- II. dovranno essere preceduti da intervento di taglio con mezzo meccanico (taglio separatore totale, escluso il demolitore con paletta) dell'intero spessore del manto bitumato, in modo da rendere la striscia oggetto dei lavori da autorizzare indipendente per quanto riguarda la parte superficiale del restante corpo stradale. (Prescrizioni Organo Tecnico Provinciale);

Raffronto:

Le operazioni di scavo sono state eseguite come da prescrizione, da come si può vedere dalle

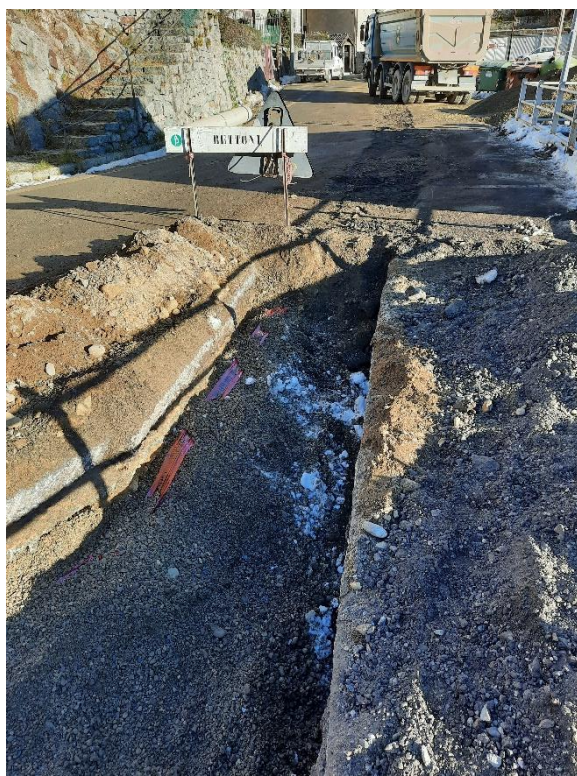


Figura 4



Figura 3

foto
sott
ostanti.

N.21 - INTERFERENZE CON VIABILITA' PROVINCIALE

Segnalazione percorrenze ed attraversamenti: Percorrenze e attraversamenti dovranno essere segnalati con la posa di idoneo nastro segnalatore plastificato e colorato, alla profondità di ml 0,30 dal piano viabile bitumato (Prescrizione Organo Tecnico Provinciale);

Raffronto:

Le percorrenze e gli attraversamenti sono stati segnalati con la posa di idoneo nastro segnalatore plastificato e colorato, alla profondità di ml 0,30 dal piano viabile bitumato come mostrato dalla figura 3 riportata in risposta alla prescrizione n.20.

2.11 N.22 - INTERFERENZE CON VIABILITA' PROVINCIALE

Ancoraggio cavi: In corrispondenza di eventuali ponti, i cavi dovranno essere opportunamente ancorati ai muri di spalla con staffe in ferro (Prescrizione Organo Tecnico Provinciale);

Raffronto:

Non è stato necessario effettuare l'ancoraggio di cavi a ponti.

2.12 N.23 - INTERFERENZE CON VIABILITA' PROVINCIALE

Interferenze con tombini ed acquedotti: In corrispondenza di eventuali tombini ed acquedotti l'impianto passerà sotto il fondo dei manufatti stessi senza modificare le opere d'arte (Prescrizione Organo Tecnico Provinciale);

Raffronto:

Non sono state interessate interferenze con tombini ed acquedotti.

2.13 N.24 - INTERFERENZE CON VIABILITA' PROVINCIALE

Divieto scavi a cielo aperto in ore notturne: Gli scavi non dovranno essere mantenuti a cielo aperto nelle ore notturne (Prescrizione Organo Tecnico Provinciale);

Raffronto:

Durante le ore notturne gli scavi non sono stati mantenuti a cielo aperto.

2.14 N.25 - INTERFERENZE CON VIABILITA' PROVINCIALE

Destino materiale proveniente da scavi: Il materiale proveniente dagli scavi dovrà essere allontanato per fare posto alla fornitura, stesa e rullatura dei materiali indicati come di seguito riportato. Non sarà ammesso il riutilizzo, anche se temporaneo, dei materiali provenienti dagli scavi (Prescrizione Organo Tecnico Provinciale);

Raffronto:

Il materiale proveniente dagli scavi non è stato riutilizzato come da prescrizione.

2.15 N.26 - INTERFERENZE CON VIABILITA' PROVINCIALE

Riempimento scavi:

Lo riempimento dello scavo sarà completamente in tout-venant steso e costipato, a strato di spessore non superiore a cm 30, completando superiormente la pavimentazione con i seguenti materiali:

- cm 30 di massiciata in misto cementato opportunamente rullata;

- cm 10 di conglomerato bituminoso in mista di sabbia e ghiaia;
- cm 4 di conglomerato bituminoso di tipo semiaperto;
- tappeto dello spessore non inferiore a cm. 3 steso, previa fresatura, lungo l'intero intervento per una larghezza pari a metà carreggiata per quanto riguarda le percorrenze e ml 2,50 per quanto riguarda gli attraversamenti.

(Prescrizioni Organo Tecnico Provinciale);

Raffronto:

Le operazioni di riempimento dello scavo sono state effettuate come di seguito indicato:

- cm 50 di ghiaia a spigoli arrotondati ideale per il costipamento della ghiaia attorno al tubo evitando assestamenti successivi del terrano;
- cm 10 di conglomerato bituminoso in mista di sabbia e ghiaia;
- cm 4 di conglomerato bituminoso di tipo semiaperto;
- tappeto dello spessore non inferiore a cm. 3 posato a distanza di circa 10 mesi per ovviare al problema di lievi assestamenti.

2.16 N.27 - INTERFERENZE CON VIABILITA' PROVINCIALE

Ricostruzione pavimentazione bitumata provvisoria - Modalità: La ricostruzione della pavimentazione bitumata provvisoria dovrà avvenire secondo le seguenti modalità:

I. la pavimentazione, dello spessore di cm. 10 di conglomerato bituminoso, sarà ricostruita a cura e spese del richiedente a conclusione dei lavori di scavo e rinterro prima della rimozione del cantiere e della riapertura al transito veicolare;

II. i successivi strati di pavimentazione, saranno ricostruiti a cure e spese del richiedente entro i successivi 30 giorni.

(Prescrizioni Organo Tecnico Provinciale);

Raffronto:

Le operazioni di ricostruzione della pavimentazione bitumata sono state effettuate come indicato nella prescrizione n.26 per garantire il più consono assestamento.

2.17 N.28 - INTERFERENZE CON VIABILITA' PROVINCIALE

Ricostruzione pavimentazione bitumata - Termini: La pavimentazione bitumata sarà ricostruita a cura e spese del richiedente entro 15 giorni dall'apertura degli scavi

(Prescrizione Organo Tecnico Provinciale);

Raffronto:

Le operazioni di ricostruzione della pavimentazione bitumata sono state effettuate entro i termini indicati nella diffida inviata in data 25-01-2022.

2.18 N.29 - INTERFERENZE CON VIABILITA' PROVINCIALE

Mancata rimessa in pristino a regola d'arte della striscia bitumata: Qualora la rimessa in ripristino della striscia bitumata non fosse a regola d'arte, la Provincia si riserva, sin d'ora, di prescrivere, a carico del richiedente, intervento di fresatura e successiva stesa di conglomerato bituminoso di tipo semiaperto di spessore cm 4, su tutta la superficie stradale interessata dall'intervento

(Prescrizione Organo Tecnico Provinciale);

Raffronto:

Le operazioni di ripristino effettuate sono stata effettuate a regola d'arte e non è stata pervenuta richiesta di intervento di ripristino.

2.19 N.30 - INTERFERENZE CON VIABILITA' PROVINCIALE

Cedimenti: Nel caso si verificano cedimenti tra il ripristino provvisorio e definitivo, si dovranno effettuare continue ricariche con binder previa fresatura.

(Prescrizione Organo Tecnico Provinciale);

Raffronto:

Non si sono verificati cedimenti dopo l'esecuzione dei lavori.

2.20 N.31 - INTERFERENZE CON VIABILITA' PROVINCIALE

Richiesta sopralluogo: Prima del ripristino definitivo del piano viabile sopra prescritto, il richiedente dovrà richiedere sopralluogo a verifica dell'intervento, all'Ufficio Tecnico Provinciale (Settore LL.PP.) (Prescrizione Organo Tecnico Provinciale);

Raffronto:

Non è stato richiesto il sopralluogo prima del ripristino definitivo dal piano viabile.

2.21 N.32 - INTERFERENZE CON VIABILITA' PROVINCIALE

Divieto intralci o interruzioni al transito: I lavori tutti occorrenti, dovranno essere seguiti in modo da non recare intralcio o interruzione al transito (Prescrizione Organo Tecnico Provinciale);

Raffronto:

Durante l'esecuzione dei lavori non è stato creato nessuna interruzione completa al transito e non è stato recato intralcio allo scorrimento se non quello normale derivante dalla normale attività di cantiere su strada. Il transito è stato garantito con senso unico alternato tramite impianto semaforico.

2.22 N.33 - INTERFERENZE CON VIABILITA' PROVINCIALE

Segnaletica: La "SIPEA" S.r.l. dovrà provvedere all'apposizione ed al mantenimento della segnaletica necessaria, a norma del vigente Codice della Strada, alla segnalazione ed alla deviazione della circolazione ai sensi dell'art. 21 D.Lgs 285/02 e degli art. 30-43 del D.P.R. n. 495/92 "Regolamento di Esecuzione e di Attuazione del Nuovo Codice della Strada" come da schemi approvati dal Disciplinare Tecnico predisposto dal Ministero delle Infrastrutture e dei Trasporti in data 10.07.2002 (Prescrizione Organo Tecnico Provinciale);

Raffronto:

Durante l'esecuzione dei lavori è stata utilizzata la segnaletica secondo norma di legge.

2.23 N.34 - INTERFERENZE CON VIABILITA' PROVINCIALE

Ripristino opere stradali manomesse: Dovranno essere ripristinate le scarpate, le banchine, i fossi, le cunette e tutte le pertinenze stradali comunque manomesse e - nell'ipotesi in cui si verificassero cedimenti delle banchine ed al piano viabile bitumato dipendenti dai lavori autorizzati – la "SIPEA" S.r.l. dovrà provvedere tempestivamente, a sue cure e spese, alla pronta riparazione ed all'immediato ripristino assumendosi, inoltre, ogni responsabilità civile e penale in dipendenza dei danni (Prescrizione Organo Tecnico Provinciale);

Raffronto:

Le opere manomesse sono state tutte ripristinate come si evince dalla Documentazione Fotografica marzo 2024 (cartella Q16).

2.24 N.35 - INTERFERENZE CON VIABILITA' PROVINCIALE

Canone Occupazione Spazi ed Aree Pubbliche: Come già precisato in occasione di prescrizione precedente, tutte le opere che occuperanno permanentemente o temporaneamente il demanio di proprietà dell'Amministrazione Provinciale di Biella, saranno soggette a COSAP (Canone di Occupazione Spazi ed Aree Pubbliche). Sarà, pertanto, necessario provvedere successivamente alla presentazione di regolare istanza. L'istanza di cui trattasi dovrà essere corredata da tavole progettuali riportanti le effettive occupazioni permanenti e temporanee nonché la durata dei cantieri, al fine di consentire il calcolo del canone di occupazione spazi ed aree pubbliche (Prescrizione Organo Tecnico Provinciale);

Raffronto:

Si rimanda alla risposta relativa la prescrizione n.18